

CIRCUIT PÉDESTRE DU QUARTIER HISTORIQUE DE NEW EDINBURGH

Paul McConnell and Inge Vander Horst
Co-Chairs, NE Heritage and Development Committee

Redécouvrez New Edinburgh en vous promenant dans ses rues historiques. Retournez 170 ans en arrière et admirez de près les trésors de son patrimoine. La majorité des constructions remarquables qui jalonnent le circuit se situent dans le périmètre d'origine du peuplement de New Edinburgh, fondé en 1832 par le maçon et entrepreneur écossais Thomas McKay.

McKay fut l'un des principaux maîtres d'œuvre de la construction du Canal Rideau et des écluses près du parlement. À la fin des travaux, en 1832, voyant qu'il pouvait leur offrir du travail dans ses nombreux moulins et manufactures, il a encouragé ses ouvriers à s'établir sur les terres qu'il avait achetées près des chutes Rideau.

En 1838, McKay achevait la construction de sa splendide demeure, Rideau Hall, donnant ainsi du prestige au quartier. Il devait décéder en 1855. Lorsque Ottawa est devenue capitale du Canada en 1857, le gouvernement a d'abord loué, puis acheté Rideau Hall, devenue aujourd'hui résidence officielle du gouverneur général. La présence vice-royale a donné un nouvel élan à New Edinburgh, qui s'est ainsi enrichi de nouvelles maisons, de nouveaux services et de nouveaux habitants de classes plus aisées.

Le village de New Edinburgh a été officiellement constitué en corporation en 1866. Vingt et un ans plus tard, en 1887, il a été annexé à la ville d'Ottawa.

Son histoire? Celle d'hier ou celle d'aujourd'hui?

Le New Edinburgh que nous voyons aujourd'hui est généralement perçu comme un quartier cossu aux maisons et aux jardins élégants, parcouru de ruelles, bordé de grands parcs, et profitant d'un emplacement de choix près de la rivière Rideau. Cette vision est très éloignée de la réalité industrielle du quartier d'origine. Grand nombre de ses premiers résidents étaient des ouvriers et vivaient dans des maisons modestes ou des maisons de chambres. Ils travaillaient dans les corridors très industrialisés qui bordaient la



Source: Archives de l'Ontario

Les moulins, la distillerie, etc., de l'honorable Thomas McKay et une partie de New Edinburgh, les chutes Rideau. Dessin du capitaine Thomas Burrowes datant de 1845.

rivière des Outaouais et la rivière Rideau, corridors alimentés en électricité par les chutes Rideau.

La majorité des bâtiments de l'âge d'or industriel de New Edinburgh ont disparu depuis longtemps. En vous promenant, vous devrez donc vous contenter d'imaginer la brasserie, la distillerie, la scierie, la minoterie, la meunerie, la boulangerie et les filatures – toutes fondées par Thomas McKay. Les manufactures et les moulins ont été démolis et les lieux dégagés. Ils ont été remplacés par l'Ambassade de France, l'ancien hôtel de ville d'Ottawa ainsi que des espaces verts gérés par la CCN.

Même les rails de la ligne Bytown-Prescott, ouverte en 1854 grâce à McKay et qui longeait les rives de la rivière Rideau en passant par les moulins de New Edinburgh, ont disparu pour laisser place désormais à un sentier récréatif qui se faufile à travers les parcs. Les seuls témoins du passage du train sont quelques pans du vieux pont qui reliait le quartier à la basse ville.

Il nous reste en revanche un

nombre important de maisons, d'églises et d'écoles qui marquent les différentes étapes de l'histoire de New Edinburgh. On estime que le périmètre de l'ancien village de New Edinburgh (de Sussex à Dufferin et de Stanley à MacKay approximativement) renferme encore aujourd'hui 150 maisons qui datent du 19^e siècle. Vous aurez l'occasion d'en voir plusieurs en suivant le circuit pédestre qui vous est proposé dans les pages suivantes.

Des noms familiers

Les noms des rues du vieux village de New Edinburgh n'ont pas été choisis au hasard – la majorité d'entre eux ont un lien étroit avec Thomas McKay et sa famille, ou avec nos voisins immédiats, les gouverneurs généraux du Canada.



Source: www.érudit.org

L'honorable Thomas McKay (1792-1855), d'une photographie appartenant à Mme Lily McLeod Clark d'Elmwood (Ontario).

Le nom de Thomas McKay recèle quelques mystères. Avez-vous remarqué que la rue s'écrit « Mac Kay », tout comme l'église du même nom, l'Église unie « Mac Kay »? Or, Thomas est né et mort « McKay ». Pour une raison inconnue, après son décès, sa famille a adopté la forme « Mac Kay ».

Cela explique les différentes orthographes retrouvées dans le quartier.

Le choix du nom des rues est le privilège des pionniers fondateurs. Ainsi, outre la rue MacKay, on retrouve des rues nommées en l'honneur des enfants de Thomas McKay : John, Charles, Alexander, et Thomas. « Crichton » était le nom de jeune fille de son épouse, Ann, et « Keefer » était le nom de famille de son gendre.

D'autres rues ont un lien avec la couronne, comme la rue (Queen) « Victoria », ou les rues « Stanley » et « Dufferin », nommées en l'honneur de gouverneurs généraux.

Le circuit pédestre

New Edinburgh renferme de nombreuses vieilles maisons bien conservées et le périmètre qui correspond aux limites du village d'origine a été classé « district de conservation du patrimoine ». Plusieurs projets de rénovation de bâtiments historiques ou de nouvelles constructions respectant l'esprit du quartier y ont également été récompensés par des prix. Et puis, il y a les ruelles, qui ont leur propre histoire à raconter. Tant de choses à voir! Comment décider du contenu de notre circuit pédestre?

Dans ce premier effort, nous avons décidé d'aller au plus simple. Nous avons choisi les 17 propriétés qui avaient été reconnues individuellement par la Ville et la Province pour leur caractère patrimonial. Ce sont onze résidences, trois écoles, deux églises et un pont. Ils sont bien représentatifs des différentes époques de New Edinburgh et sont parmi les mieux documentés. Ils offrent une excellente introduction à notre histoire locale, mais vous ferez sans nul doute vos propres découvertes en cours de route.

Dans les pages suivantes, vous trouverez une photographie ainsi que l'adresse de chaque propriété classée, de façon à vous aider à bien l'identifier. Nous avons également ajouté une brève description des particularités et de l'histoire de chacune. Vous remarquerez, à proximité ou sur la majorité des bâtiments – pas sur tous – une plaque patrimoniale en bronze qui en dit un peu plus long.

Une introduction au quartier historique de New Edinburgh

À VOS MARQUES : Vous pouvez commencer où vous voulez, le circuit fait une boucle. Nous avons répertorié 17 propriétés, en commençant par l'ancienne école publique de la rue Crichton, au 200 de la rue Crichton. La distance à parcourir pour relier le no 1 au no 16 (l'Église unie MacKay) est de deux petits kilomètres; il faut ajouter 500 mètres pour se rendre au no 17, l'École St-Charles, sur la route Springfield. Il faut environ 90 minutes pour boucler la boucle – mais à chacun son rythme. Il est bon d'ajouter que l'expérience se renouvelle avec les saisons, n'hésitez donc pas à revenir! Nous vous invitons également à faire le circuit en bicyclette avec les enfants.

Un dernier point. Ce circuit est un circuit « extérieur » uniquement, nous vous prions donc de respecter la vie privée des résidents des maisons classées. Par ailleurs, si vous avez la chance de les rencontrer, n'hésitez pas à les remercier pour l'effort qu'ils ont investi pour préserver notre patrimoine. Ils détiennent les clés d'une part importante de l'histoire de New Edinburgh.



1

N° 1 200, rue Crichton (1906), École publique de la rue Crichton. L'école de New Edinburgh a déménagé quatre fois avant d'emménager sur ce site, en 1875. L'immeuble actuel date de 1906 et une nouvelle aile, qui constitue la façade avant, a été ajoutée en 1919-1920. On l'admirait à l'époque pour sa conception et ses locaux modernes, innovateurs en matière d'architecture scolaire. L'école a été fermée en 1999 mais continue d'abriter le Centre communautaire et culturel Crichton.



2

N° 2 139-141, rue Crichton (1874), Maison Garvock. Le maçon et entrepreneur Alexander Garvock a construit cette petite maison jumelée d'un étage et demi sur des terres achetées à la Succession MacKay. Impressionnante par le raffinement du travail de maçonnerie, elle témoigne de la qualité de la main d'œuvre établie à Ottawa une fois le chantier du Canal Rideau achevé.

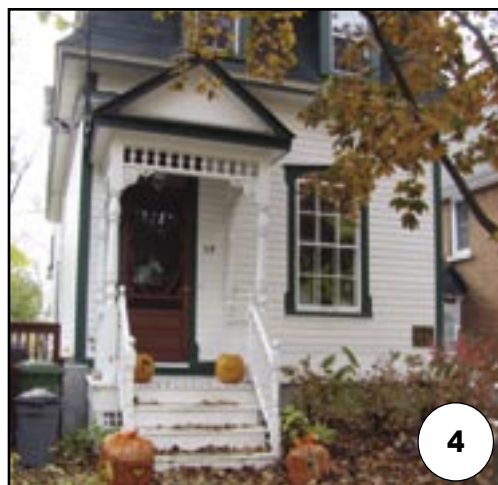
N° 3 151, avenue Stanley (1868), Maison Bell. Ce joyau de New Edinburgh bénéficie d'un emplacement de choix. A

un moment donné, son entrée principale donnait sur la rivière Rideau. La partie ouest initiale de l'étage et demi de la maison a été construite pour abriter le cabinet de consultations du Dr W.R. Bell. La partie est, de deux étages et demi, a été érigée en 1880 comme résidence du médecin. La construction, recouverte de planches à gorge, est remarquable pour ses pignons, sa grande véranda, sa lucarne en forme de bonnet, de même que de nombreux précieux détails.



3

N° 4 119, avenue Stanley (v. 1890), Maison Jones. Construite pour John Jones, un ouvrier des moulins des environs, cette maison représente bien les habitations modestes qui logeaient les travailleurs et leurs familles. Nous vous invitons à admirer notamment les lucarnes à pignon, le porche décoratif et le toit en mansarde de style second empire (qui ajoutait de la hauteur à l'étage, même si la maison était considérée comme une habitation de un étage et demi aux fins de l'impôt).



4



5

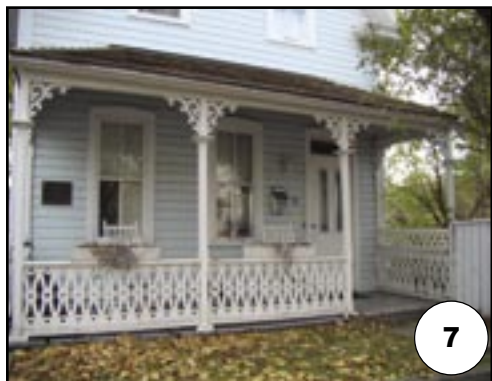
N° 5 Avenue Stanley, au coin de la rue Union (1900), Ponts Minto. Nommés en l'honneur du comte de Minto, huitième gouverneur général du Canada, ces ponts ouvragés faisaient à l'origine partie du parcours d'honneur qui reliait la résidence du gouverneur général au parlement. Constitués de parties en acier léger et en fer forgé, ils ont été construits par la compagnie Dominion Bridge pour la « Commission d'amélioration d'Ottawa » (un prédécesseur de la Commission de la capitale nationale), créée par Sir Wilfrid Laurier en 1899 pour embellir la ville.



6

N° 6 92, avenue Stanley (v. 1867), Maison MacLeod. Érigée elle aussi sur un emplacement de choix, cette maison en pierre de un étage et demi est un autre excellent exemple des premières habitations de New Edinburgh. Remarquez la maçonnerie en moellons assisés et

le porche en bois finement ouvré. Il a été construit pour Dougal Macleod, qui était venu de l'Île de Skye, en Écosse, et travaillait dans un moulin avoisinant appartenant à Thomas McKay.



7

N° 7 51, rue Crichton (v. 1874), Maison Tubman. La partie originale avant de cette construction de un étage et demi a été érigée avant 1874. La véranda a été ajoutée par la suite, dans les années 1880. Cette maison de structure simple avec pignon en façade et toit très incliné est l'un des premiers édifices du village meunier de New Edinburgh. La famille Tubman en a été propriétaire de 1874 à 1986.



8

N° 8 25-29, rue Crichton (v. 1867), Maison McLatchie. Voici le seul exemple restant de maison jumelée en « planches et couvre-joints » à New Edinburgh. La structure de un étage et demi en forme de T aux pignons élaborés a été construite par W.R. McLatchie, pour loger les ouvriers dans les premières années du village. Elle a remarquablement survécu au temps et a été magnifiquement conservée.

N° 9 62-64, rue John (1837), École Fraser. Cette construction symétrique en pierre est la plus ancienne habitation de New Edinburgh. Thomas McKay l'avait fait construire pour loger les ouvriers qui bâtissaient sa nouvelle demeure, Rideau Hall, puis il la convertit en école en 1838. Un côté de la maison logeait le maître James Fraser, tandis que l'autre servait de salle de classe. Lorsque l'école a déménagé, quelques années plus tard, la maison

est devenue une résidence bifamiliale. La Commission de la capitale nationale l'a achetée en 1959.



9

N° 10 34, rue Alexander (v. 1864), Maison Henderson. Cette spectaculaire maison de deux étages et demi recouverte de planches à gorge est représentative du style second empire et reflète l'évolution de l'architecture du village. Le toit en mansarde, les pignons en forme de fourchettes, le solarium fermé à l'étage, le remarquable travail du bois, l'entrée principale impressionnante et la véranda composent un édifice éclectique d'une grande valeur architecturale. Elle a été construite pour John Henderson, gérant des scieries MacLaren. M. Henderson est devenu trésorier de New Edinburgh lors de la constitution du village en corporation, en 1866, il est par la suite devenu greffier de la ville d'Ottawa.



10

N° 11 35, rue MacKay (1864), Maison Allen. Cette impressionnante maison de deux étages et demi au coin de la rue Thomas a deux entrées et deux belles façades de pierre taillée (comparez avec la pierre plus brute que l'on retrouve à l'arrière et sur les côtés). Elle a été construite pour loger des cadres des moulins de Thomas McKay. Notez également les fortes pierres d'angle (« chaînes d'angle ») et le fin travail du bois. Les porches et les piliers ont été ajoutés dans les années 1920.



12

N° 12 73-75, rue MacKay (v. 1874), Maison Woodburn. De nouvelles maisons résidentielles viennent s'ajouter doucement au village en expansion de New Edinburgh. Cette maison jumelée en brique de un étage et demi est un superbe exemple de l'influence victorienne sur le style architectural, avec ses fenêtres en baie, ses pignons gothiques et ses bordures finement ciselées. Elle a été construite pour le charpentier William Woodburn.



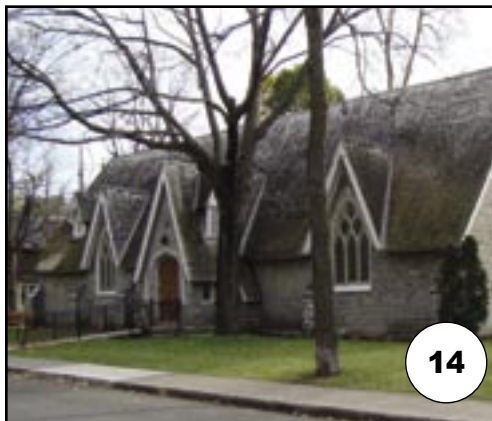
13

N° 13 87, rue MacKay (v. 1877), Maison Fréchette. Cette impressionnante demeure sur une propriété en coin montre l'influence du style néo-gothique à la fin des années 1870. Remarquez la façade principale projetée vers l'avant avec son pignon central pointu, le briquetage polychrome et les différentes tailles des lucarnes en pignons. De 1881 à 1921, la maison a hébergé le couple littéraire Achille Fréchette et son épouse, Annie Howells.



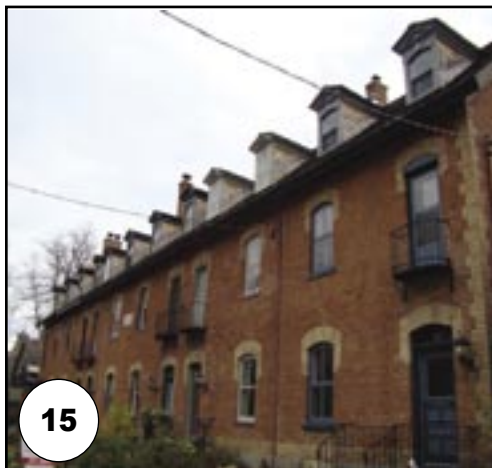
11

N° 14 125, rue MacKay (1868), Église anglicane St-Bartholomew. C'est l'église paroissiale de New Edinburgh, Lindenlea et Rockcliffe Park. Conçue par Thomas Scott, St-Bartholomew a été construite sur des terres données par la famille MacKay. Cet édifice rectangulaire simple en pierre a de nombreux liens avec les résidents de la maison voisine, Rideau Hall. Notamment, le vicomte Monck (premier gouverneur général du Canada) en a posé la pierre d'angle, la princesse Louise a offert le carillon, et le prince Arthur, duc de Connaught, a, lui, offert le grand vitrail qui surplombe l'autel.



14

N° 15 157-167, rue MacKay (v. 1876), Terrace Lansdowne. Ces élégantes maisons en rangée en brique de deux étages et demi sont inspirées du style géorgien. Elles témoignent de la transformation de New Edinburgh, d'un village de travailleurs en banlieue cossue. La date de la construction reste un mystère puisque Lord Lansdowne, dont l'ensemble porte le nom, n'est devenu gouverneur général qu'en 1883.



15

N° 16 MacKay & Dufferin (1909), Église unie MacKay. La première église presbytérienne de New Edinburgh, y compris le presbytère adjacent, a été construite en 1875. Elle a été renommée en 1901 en l'honneur des membres de la famille MacKay, bienfaiteurs de longue date, et



16

est devenue l'Église unie MacKay en 1925. Le bâtiment actuel a été reconstruit en 1909-1910 en belle pierre brute et offre un clocher d'angle, un portail en trois arcs et des fenêtres à arc en plein cintre.

N° 17 24, route Springfield (1910), École St-Charles. Cette structure attray-

ante et fonctionnelle a été construite en brique rouge directement sur la pierre. Veuillez remarquer le fin travail de maçonnerie, les grandes fenêtres intéressantes et de nombreux détails décoratifs. L'école a desservi la communauté francophone de New Edinburgh jusqu'en 1972 et a maintenant été convertie en lofts.



17

Remerciements

La planificatrice en conservation du patrimoine de la Ville d'Ottawa, Sally Coutts, a fourni de l'information utile sur certaines des propriétés.

Nous remercions également particulièrement la photographe locale, Louise Imbeault, qui possède une collection remarquable de photographies de bâtiments historiques de New Edinburgh et notamment celles que vous pourrez voir dans les pages suivantes. Vous pouvez également en voir d'autres dans une présentation audiovisuelle produite par Louise, en vous rendant à la page « Heritagé » du site www.newedinburgh.ca.

La carte du périmètre historique a été dessinée par Clare Robertson, résidente du quartier et graphiste. Merci à Anne-Sophie Belzile pour la traduction en français.

Pour obtenir plus de renseignements

Plusieurs sources ont été consultées pour écrire le présent article ainsi que les descriptions qui accompagnent les photographies, notamment :

Pioneer Families of New Edinburgh (Gloucester Township) Volume One: 1830-1870, de Robert Serré. Gloucester Historical Society (2007). Ce livre décrit la géographie et l'histoire de New Edinburgh à ses débuts et fournit de l'information bibliographique et généalogique sur les 90 familles fondatrices du village.

Capital Walks: Walking Tours of Ottawa, de Katharine Fletcher. Fitzhenry & Whiteside (2003).

Ottawa: guide du patrimoine bâti, Comité consultatif local sur la conservation de l'architecture. Ville d'Ottawa (2000).

Walking in New Edinburgh, Ottawa. Patrimoine Ottawa (1975?).

New Edinburgh Heritage Conservation District Study. Ville d'Ottawa (2000).

Certains de ces ouvrages sont en vente à la librairie « Books on Beechwood », au 35, avenue Beechwood. D'autres sont peut-être épuisés. Dans tous les cas, la Bibliothèque publique d'Ottawa devrait en avoir des copies.

PÉRIMÈTRE HISTORIQUE DE NEW EDINBURGH

Circuit pédestre du quartier historique de New Edinburgh

